

Producción extensiva de «pintadas» o gallinas de Guinea en Extremadura

Resumen

La crianza extensiva de pintadas, o gallinas de Guinea, al aire libre podría contribuir a la sostenibilidad del mundo rural en amplias zonas del sur de Extremadura, y a fin de comprobarlo, en la Junta de Extremadura se ha desarrollado un trabajo utilizando lotes de 200 aves en cuatro periodos de tiempo consecutivos, dividiendo cada lote, en la recría, en dos grupos de 100 animales, uno de ellos recriado en parques exteriores y el otro en naves interiores de ambiente no controlado. Hasta las seis semanas de edad todos los lotes se criaron en naves interiores y se sacrificaron a las 16 semanas de vida, determinándose en este momento el peso de la canal y el rendimiento de la canal.

En el estudio desarrollado se comprobó la buena adaptabilidad que presenta la pintada a las condiciones climáticas que se dan en el Sur de Extremadura, siendo posible la explotación extensiva de las mismas.

Introducción

Desde finales del siglo pasado, el mundo occidental está preocupado por la necesidad de implantar modelos sostenibles de agricultura y ganadería que sean rentables, ecológicos y socialmente útiles. Ello ha motivado que en los últimos años los fondos bibliográficos con alusión a la sostenibilidad de la agricultura destaquen sobre otros temas con el interés, entre otros, de encontrar soluciones mediante el paso de sistemas intensivos a extensivos.

Una de las vías para la implantación de modelos sostenibles de agricultura es la diversificación de especies para su aprovechamiento y la introducción, de manera armónica, de aquellas que contribuyen al equilibrio de los agrosistemas. La pintada o Gallina de Guinea (*Numida meleagris L.*) es una especie cuya explotación puede ser útil para diversificar la ganadería extremeña.

La carne de pintada constituye actualmente un importante negocio en países donde la gastronomía es pieza fundamental de su turismo, como es el caso de Francia e Italia; así, la producción de Francia a comienzos del siglo XXI alcanzaba las 57.000 toneladas al año y representaba el 3% del total de la carne de ave, mientras que en España la producción de carne de pintada no ha variado apenas desde 1998 hasta épocas recientes, situándose en unas 140 toneladas de carne, siendo de destacar que en 2003 se importaron de Francia unas 781.000 aves vivas.

Las características de las pintadas domésticas, como producto cárnico, son poco conocidas en el mundo, pero las técnicas para su producción sí han sido descritas.

Continúa 

Martiko contará con una nueva granja de patos en Navarra

El grupo, a través de su filial Lerín Agropecuaria, invertirá 400.000 euros en el proyecto, que creará 15 empleos.

Los nuevos 15 trabajadores que creará la nueva granja de cría de patos que Martiko planea abrir se sumarán a los 90 empleados que ya tiene repartidos entre las otras tres instalaciones -un matadero y otras dos granjas de cebo- impulsadas por el grupo en el polígono industrial navarro El Saso. Para este nuevo proyecto, en la localidad de Lerín, que ocupará una superficie de 15.000 m², Martiko invertirá 400.00 euros.



Martiko, especializada en la producción de derivados de pato, inició su andadura en la localidad en el año 2006, abriendo una planta de sacrificio y de despiece que incorporó a 32 operarios.

Martiko ya había fundado la sociedad Agropecuaria Lerín, que gestionaba en esta zona una granja y cebadero de patos, así como una fábrica para la elaboración de derivados, otra de piensos y una tercera de tratamiento de plumas. Así, actualmente el grupo posee un matadero de 2.000 m², las dos granjas de engorde en Bera y Aranaz y la fábrica de derivados de pato de 7.000 m², también en Bera.

Además, el grupo está presente en el sector de las conservas y ahumados con Selectos de Barbate, en Conil de la Frontera -Cádiz- y Xantelmar. ●

Castro de Rei reúne un centenar de aves en la expodegustación de la gallina de Mos

El municipio de Castro de Rei acogió a mediados de enero la segunda edición de la expodegustación de la gallina de Mos, originaria de este lugar y que estuvo a punto de extinguirse; un evento promovido por el Concello y la Asociación de Criadores de Galiña de Mos -Avimós- en la que se expusieron unos cien ejemplares, con representación de todas las edades. Más de medio millar de personas acudieron al evento.



La jornada ferial, que se celebró en dos carpas instaladas en la explanada del campo da festa de San Xiao, arrancó con la apertura de una exposición en la que participaron más de una veintena de criadores de gallinas de Mos de diversos puntos de la geografía gallega. Los productores, por su parte, exhibieron más de un centenar de aves, un amplio muestrario que permitió a los visitantes conocer las distintas fases de crecimiento de esta raza avícola autóctona, de la que también se pudieron probar sus huevos.

La crianza de la gallina de Mos tiene sólo en Galicia alrededor de 2.500 criadores; además, está constatada la presencia de la raza en otros puntos de España y en lugares tan dispares como Portugal, Francia, Alemania, Italia o Brasil. En 2001, Avimós inició su andadura con 40 ejemplares. Nueve años más tarde, la asociación ha contabilizado unas 8.000 gallinas reproductoras entre sus socios, responsables de la crianza de unos 40.000 polluelos, lo que generó el año pasado un volumen de negocio que ronda el millón de euros.

El coste de un polluelo de un mes es de ocho euros, de 12 si tiene dos y de 16 si tiene tres meses de vida. Las reproductoras se cotizan a 40 euros y los machos, a 60 euros. ●

► Producción extensiva de «pintadas» o gallinas de Guinea...

En Francia, la pintada se produce mediante dos sistemas mayoritarios: estándar y "label" o etiquetadas, este último sistema utilizando aves de crecimiento lento, densidades de aves limitadas a un máximo de 13 pintadas/m² en el interior de los locales y de 0,5 pintadas/m² en parques al aire libre, si acceden a espacios abiertos. Este sistema de cría "label" lleva consigo un alargamiento de los ciclos productivos y, consecuentemente, un encarecimiento de los gastos de producción. En algunas zonas de producción de Francia en las que se crían pintadas "label" de la estirpe Galor, estas aves se llevan al matadero con 13,8 semanas de vida, obteniendo un peso de la canal de valores cercanos a 1,3 kg, que parece ser el demandado en los mercados.

En los sistemas de crianza al aire libre la temperatura del medio ambiente parece tener influencia en el peso de las aves, como lo demuestran los estudios que describen una mejor utilización de los nutrientes por parte de los pollitos de pintada en ambientes cálidos. En cambio, las bajas temperaturas incrementan el consumo de comida y hacen disminuir la tasa de crecimiento, por lo que en invierno, las pintadas criadas en parques exteriores tienen bajos rendimientos en peso vivo y de la canal.



La presencia de la pintada es común en cortijos y zonas rurales extremeñas desde antaño.
Autor: José del Moral de la Vega

La presencia de estas aves en cortijos de Badajoz es antigua, aunque no existen datos publicados sobre la explotación extensiva de estas aves en España.

Lo que se ha pretendido con este estudio es comprobar la viabilidad de la explotación extensiva de pintadas en el sur de Extremadura, tomando como referente la cría del ave en el interior de naves durante todo su ciclo productivo.

Estudios para comprobar la viabilidad de una ganadería extensiva de pintadas

Los estudios han sido realizados en las instalaciones ganaderas de la finca Valdesequera -Badajoz-, perteneciente a la Junta de Extremadura, desde el mes de abril hasta febrero del año siguiente, estableciendo cuatro periodos productivos: primavera, verano, otoño e invierno.

Cría de los pintadones

Desde el nacimiento hasta las seis semanas de edad todas las aves que han participado en el experimento se han criado en el interior de una nave.

Continúa ►

La web de la ERPA, ahora en español

La Asociación Europea de Aves Rurales -ERPA- acaba de estrenar la versión española de su web, que nuestros lectores podrán consultar clicando en

www.erpa-ruralpoultry.eu/es/



La web de la ERPA es un espacio informativo on-line, que era necesario en España, porque nos va a permitir conocer más pronto y más de cerca lo que ocurra en la producción avícola alternativa en diferentes países europeos, principalmente en aquellos que son miembros de esa asociación -Francia, Italia, España, Bélgica, Rumanía, Grecia, Hungría, y la República Checa-. Es decir, los avicultores españoles que operan en el campo de las aviculturas alternativas podrán conocer de primera y original mano y sin que el idioma pueda ser un obstáculo, lo que desde estas páginas podemos ir contando, algunas veces de forma muy resumida.

La web de la ERPA en español se presenta de momento con sus secciones fijas que podemos llamar "institucionales": página principal o Inicio, Quiénes somos, Aves rurales y seleccionadores y Actividades y compromisos, faltando aún incorporar la sección de novedades o Noticario, que aparecen en las versiones francesa e inglesa.

Como es sabido, España colabora activamente con la ERPA, a través de AviAlter y de alguna otra entidad privada, en la búsqueda de soluciones a los problemas que la avicultura alternativa tiene actualmente planteados. ●

► Producción extensiva de «pintadas» o gallinas de Guinea...



Pintadones de un día de edad obtenidos en las instalaciones de La Finca La Orden-Valdesequera (Junta de Extremadura). Autor: Pedro E. Rosado Salgado

La temperatura durante la cría ha sido de 36-38°C hasta las tres semanas de edad y de 26-29°C hasta las seis semanas.

Durante la cría de los pintadones se utilizó un pienso en forma de harina, con 3100 Kcal/kg de energía metabolizable (Tabla 1).

Tabla 1. Composición analítica de los piensos consumidos en la cría y la recría.

Tipo de pienso	Cría, %	Recría, %
Proteína bruta	24,30	17,00
Grasa bruta	6,90	2,50
Celulosa bruta	3,75	3,80
Cenizas	6,45	5,30
Metionina	0,48	0,15
Vitamina A, U.I./kg	13.000	13.000
Vitamina D ₃ , U.I./kg	3.000	3.000
Vitamina E, mg/kg	11,00	11,00
Cobre, mg/kg	5,00	5,00
Salinomicina de sodio, mg/kg	60,00	60,00

Recría

Finalizada la cría, en cada periodo de producción se seleccionó un lote de 200 individuos, dividiéndose cada uno en dos grupos de 100 aves y mientras uno de los grupos se recría en un parque exterior el otro lo fue en el interior de una nave.

Las características de los parques de recría eran las siguientes:

- **En el interior:** Con una superficie de 50 m², para 100 aves, iluminación natural a través de ventanas, suelo de hormigón cubierto con una yacija de cascarilla de arroz. Superficie por ave: 0,5 m² /ave.

Continúa ►

► Producción extensiva de «pintadas» o gallinas de Guinea...

- **En el exterior:** Con una superficie de 250 m² para 100 aves y cerca de malla corralera de dos metros de alto, con árboles y cubiertas para las tolvas de pienso. Superficie por ave: 2,5 m² / ave.



Pintadas en parque interior, Finca La Orden-Valdesequera (Junta de Extremadura)
Autor: Pedro E. Rosado Salgado



Pintadas en parque de paseo exterior, Finca La Orden-Valdesequera (Junta de Extremadura)
Autor: Pedro E. Rosado Salgado

La alimentación en la recría, tanto en un caso como en otro, consistió en un pienso comercial granulado con 2.900 Kcal/kg de energía metabolizable (Tabla 1).

Cumplidas las 16 semanas de edad se han llevado las aves al matadero para su sacrificio y la obtención de las canales.

La recría de cada uno de los cuatro lotes, en primavera, verano, otoño e invierno, se fue desarrollando consecutivamente en estas estaciones, excepto la del lote de invierno que se adelantó a principios de diciembre, pero como se llevó a cabo mayoritariamente en esta época se consideró bajo la influencia de la misma.

El peso de todas las aves se fue tomando cada 2 semanas, comenzando desde las 6 semanas de edad hasta las 16, momento en que, sacrificadas en el matadero, se anotaron los pesos de las canales evisceradas, sin cabeza ni extremidades.

El rendimiento de las canales se calculó determinando el peso de la canal fría en relación con el del sacrificio y para comprobar las diferencias entre los lotes se utilizó el Análisis de la Varianza -ANOVA- con un nivel de confianza del 99%.

Los datos climáticos de la zona donde se han realizado los experimentos han sido proporcionados por el Centro Meteorológico de Extremadura, del Instituto Nacional de Meteorología (Tabla 2).

Tabla 2. Datos de temperatura y humedad en el área donde se han desarrollado los experimentos (*)

Meses	Temperaturas, máx./mín., °C	Humedad relativa media, %
Abril	30/5	61
Mayo	32,5/6,5	58
Junio	43,5/14,5	45
Julio	43,5/12	44
Agosto	39,5/14,5	50
Septiembre	37,5/11,5	51
Octubre	36/7	68
Noviembre	22/2,5	75
Diciembre	18,5/-1	77
Enero	18,5/-3	70

(*) Instituto Nacional de Meteorología.

Continúa ►

La 3ª Jornada Técnica AviAlter, en FIMA

La "globalización y el sentimiento de proximidad" es el atractivo tema que ha elegido la Asociación Profesional de la Avicultura Alternativa -AviAlter- para celebrar su 3ª Jornada Técnica, que tendrá lugar la tarde del 16 de marzo en el recinto de la FIMA Ganadera 2011.

Bajo ese título se pretende que las exposiciones de dos relevantes expertos -Pablo Bernardos y Raúl Peralba- y las deliberaciones de una Mesa Redonda posterior, nos ilustren sobre qué es eso de la globalización, ¿es un mal que Europa debe sufrir o es una necesidad para nuestra economía?, ¿cuál es la estrategia global de Europa en las negociaciones de la OMC?, desde un punto de vista que considere el papel que la agricultura y la ganadería desempeñan en los intereses europeos.



Se intenta también discernir cómo hacer valer en el mercado nuestro "modelo de producción", pues de esto dependerá buena parte de nuestro éxito. Es lo que se ha querido concretar en "sentimiento de proximidad". Si tenemos un poco más claras estas cosas, tal vez seamos capaces de prever que es lo que podemos esperar para el futuro de la agricultura europea.

AviAlter prepara también, además de un pequeño stand informativo, dos "Puntos de Encuentro AviAlter" para el día 17, a las 10:00 h el primero, sobre el tema "Gallinas Camperas", y a las 12:30 h el segundo, sobre "Avicultura ecológica", en los que los productores interesados, sean o no socios de AviAlter, mantengan un intercambio de opiniones y expresen los problemas o dificultades con que se encuentran, para que AviAlter pueda tratar de acometer acciones en favor de su resolución. ●

Resultados del estudio

El análisis de los resultados ha estado centrado en comparar, por una parte, el peso de las canales y, por otra, los rendimientos.

Los pesos medios de las canales de las aves criadas con los dos sistemas y en los cuatro periodos, se recogen en la Figura 1. Las diferencias de pesos obtenidas carecen de significación según el análisis realizado, aún cuando las canales de pintadas recriadas en el interior, en primavera, alcanzaron los mayores pesos (1,64 kg), siendo el menor el de las aves recriadas en parques al exterior, durante el invierno (1,35 kg)

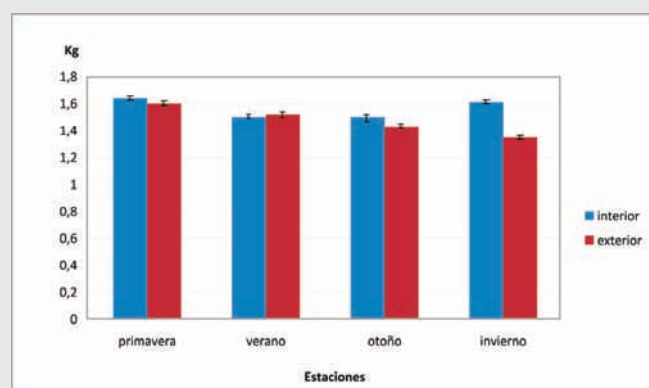


Fig. 1. Pesos medios de las canales en las distintas épocas ensayadas, comparando la recria en exterior e interior.

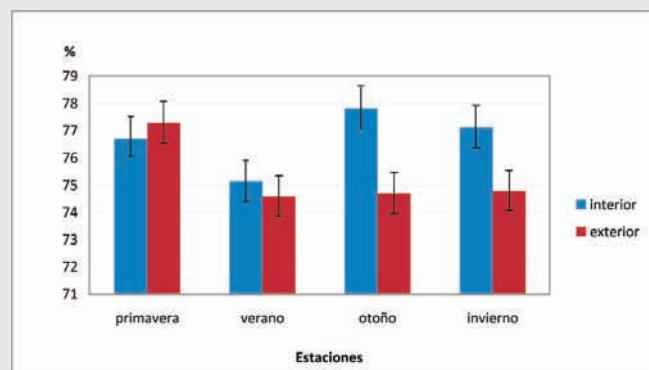


Fig. 2. Rendimiento de las canales en las distintas variables ensayadas, comparando los rendimientos exteriores e interiores por estaciones.

El análisis de los rendimientos de las canales obtenidas con los dos sistemas de producción, en cada uno de los cuatro periodos de cría, se recoge en la Figura 1. Este análisis muestra, por un lado, que no hubo diferencias significativas en las recrias en primavera y verano, mientras que en otoño e invierno sí existieron diferencias significativas según la recria se realizase en el interior o exterior. Por otro lado, se obtuvieron mejores rendimientos estabulando las aves en las épocas más frías del año y los rendimientos de las canales de las aves recriadas en el exterior, disminuyeron significativamente en las épocas con las temperaturas extremas máximas (43.5°C) o mínimas (-3°C).

Estos estudios ponen de manifiesto la buena adaptabilidad que presenta la pintada a las condiciones climáticas que se dan en Extremadura, siendo posible su cría extensiva durante la mayor parte del año, aun siendo recomendable para obtener cierta mejora en los rendimientos su estabulación en los meses más fríos del año (diciembre, enero y febrero).

Los resultados obtenidos muestran la viabilidad de la explotación extensiva de pintadas en Extremadura, pudiendo servir dicha explotación para versatilizar la ganadería extremeña y contribuir a la sostenibilidad del mundo rural.

Agradecimientos

A Fátima Pérez Rojas, auxiliar de laboratorio, por su colaboración en el manejo de las aves.

Este trabajo ha sido cofinanciado por la Junta de Extremadura (Vicepresidencia Segunda y Consejería de Economía Comercio e Innovación) y por FEDER (Fondo Europeo de Desarrollo Regional).

**Pedro Emilio Rosado (*),
F. Pérez-Rojas, N. Martínez,
M. Senero y J. Del Moral**

(*) E-mail: pedro.rosado@juntaextremadura.net



PARTICIPE en esta **SECCIÓN**

Envíenos sus sugerencias y opiniones sobre la cría extensiva de aves, la descripción de su especialidad, de su modo de cría, de sus productos finales. Adjunte algunas fotografías y publicaremos su trabajo.

¿Cuál es el momento óptimo para el sacrificio del avestruz?

Dados los menores rendimientos que actualmente se obtienen en la crianza del avestruz, una de las prácticas que tienen que revisarse a fin de reducir los costes de producción es la referente al momento de su sacrificio, tradicionalmente establecido entre 12 y 14 meses de edad. Sin embargo, dada la muy diversa aptitud productiva del avestruz - por su carne, su pluma y su piel -, el tema conviene analizarlo atendiendo a estos aspectos y no solo a su velocidad de crecimiento.

Esto es lo que han hecho en una experiencia T.S. Brand y col., en Sudáfrica (1), analizando los parámetros productivos de 156 avestruces negros - *Struthio camelus* var. *domesticus* - de ambos sexos criados en las mismas condiciones pero sacrificados a intervalos bimestrales a partir de 8,5 meses de edad y hasta los 16,5 meses. Los datos sobre los pesos alcanzados y otros parámetros se muestran en la tabla siguiente:

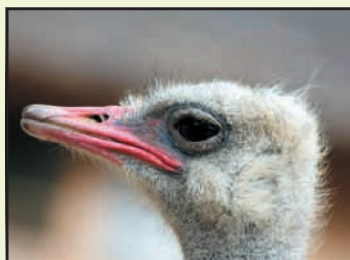
Tabla 1. Resultados del sacrificio a distintas edades de avestruces negros en Sudáfrica (*)

Periodo de crianza, meses	Peso vivo, kg	Peso canal, kg	Área de piel, dm ²	Calidad de la piel (&)	Cantidad de plumas, kg
8,5	75,2 a	32,2 a	128,6 a	1,9 a	0,96 a
10,5	89,8 b	41,8 b	141,9 b	2,1 ab	1,60 b
12,5	99,0 c	43,6 b	141,0 b	2,6 bc	1,81 c
14,5	111,2 d	47,7 c	154,5 c	2,7 c	1,84 c
16,5	115,6 d	50,3 c	153,3 c	3,3 d	1,65 b

(*) Las cifras de la misma columna seguidas de una letra distinta son significativamente diferentes ($P < 0,05$)

(&) En base a un baremo de 1 a 5, de mejor a peor, según el tamaño de los folículos, la distribución de los nódulos, el grosor de la piel y la presencia de defectos.

En todos los casos hubo diferencias significativas en el hecho de finalizar la crianza en los diferentes momentos, aumentando el peso vivo, el peso canal, la superficie de la piel y la cantidad de plumas a medida que progresaba la edad. Sólo en un parámetro ocurrió lo contrario, en la calidad de la piel, empeorando cuanto mayor era la edad de las aves.



Las diferencias entre sexos fueron mínimas, apreciándose solo de forma significativa en el rendimiento canal y el rendimiento en plumas, en ambos casos mayor en los machos.

De la progresión de los resultados al cambiar la edad de sacrificio se deducen ecuaciones de regresión para cada parámetro. Por ejemplo, en cuanto el peso canal, éste aumenta en unos 2,2 kg por cada mes adicional de crianza, mientras que la superficie de la piel lo hace en unos 3,1 dm² al mes.

Esta serie de datos pueden ser de interés para determinar el momento óptimo para el sacrificio de los avestruces en una serie determinada de circunstancias de mercado. ●

Esta serie de datos pueden ser de interés para determinar el momento óptimo para el sacrificio de los avestruces en una serie determinada de circunstancias de mercado. ●

(1) Brit. Poultry Sci., 51: 510-514. 2010

¿Hasta cuándo se pueden conservar los huevos de perdiz para incubar sin perder en nacimientos?

Como es sabido, el guardar los huevos para incubar de las especies avícolas de producción durante un exceso de tiempo reduce la incubabilidad y los nacimientos. Sin embargo, en algunas especies puede interesar almacenar los huevos durante unos días para poder reunir así el suficiente número a fin de completar un lote para ser cargado en la incubadora, lo que facilita su manejo.

Para conocer los efectos de un almacenaje prolongado de los huevos de perdiz roja -*Alectoris rufa*- sobre los resultados de la incubación, P. González Redondo, de la Universidad de Sevilla, ha llevado a cabo la experiencia que, publicada en la revista "Poultry Science" (89: 379-383. 2010), resumimos a continuación.

La experiencia se llevó a cabo con 180 huevos de perdiz, procedentes de una granja de Córdoba en la que las aves, de 2 a 3 años de edad, habían comenzado la puesta al principio de febrero. Estos huevos comenzamos a guardarlos para incubar a mediados de marzo, haciéndolo a intervalos semanales, hasta 35 días. La conservación se hizo a 15° C y una humedad relativa del 80 %, sometiendo a todos los huevos a 2 volteos diarios y 12 horas antes de cargarlos en la incubadora se sometieron a un pre-caldeo, a 23° C y el 65 % de humedad.



En la tabla siguiente se muestran los datos más significativos recogidos en la prueba:

Tabla 1. Efectos de la conservación de los huevos de perdiz sobre su incubabilidad (*)

Días de almacenaje	Pérdida de peso en almacenaje, %	Pérdida de peso en incubación, %	Incubabilidad total, %	Incubabilidad de los fértiles, %
0	0,0 d	8,67 bc	73,3	81,5 a
7	0,39 d	8,50 bc	63,3	76,0 a
14	1,07 c	8,50 bc	80,0	88,9 a
21	1,42 c	9,58 ab	70,0	84,0 a
28	2,02 b	9,31 ab	60,0	75,0 a
35	3,13 a	10,40 a	43,3	50,0 b

(*) Las cifras de la misma columna seguidas de una letra distinta son significativamente diferentes ($P < 0,05$)

Como puede verse, cuanto más largo fue el período de almacenaje mayores fueron las pérdidas de peso de los huevos durante el mismo, así como las subsiguientes durante la incubación. Esta mayor pérdida de peso en los huevos guardados durante más de 28 días afectó negativamente a las incubabilidad y de forma significativa a la de los huevos fértiles.

Como conclusión, puede decirse que el guardar los huevos de perdiz roja hasta un máximo de 28 días es factible sin perder en incubabilidad, lo que puede resultar de interés para quienes tengan que reunir un lote suficientemente grande para introducir en la incubadora. ●