

Rendimientos técnicos y costes de producción del huevo de consumo: RESULTADOS 2004

Pascale MAGDELAINE

Tendance des Marchés, 2005: 10, 4-7



Con la puntualidad acostumbrada, el ITAVI francés –Instituto Técnico de la Avicultura– ha presentado los principales resultados de su encuesta anual que realiza a las organizaciones de producción y a los criadores de ponedoras de huevos de consumo del país vecino (). Como es sabido, esta encuesta permite recoger los principales rendimientos técnicos y los resultados económicos en función de los diferentes sistemas de producción, mostrándose así los resultados como medias ponderadas en función de los efectivos de cada organización encuestada. Aparte de ello, según el ITAVI, también se han estimado los costes de producción de los huevos obtenidos con cada modelo de explotación, utilizando diferentes fuentes complementarias a la encuesta.*

Por parte de SELECCIONES AVICOLAS, ante la crítica de algunos que podrían pensar que este estudio, llevado a cabo en Francia, nos sirve de muy poco, queríamos puntualizar que en realidad no es así pues los costes de producción no son tan diferentes entre nuestros países. Para ilustrar esta afirmación, véase el cuadro que insertamos al final de este artículo que, aun estando referido al año 2004, creemos es bastante ilustrativo.

Estimación de los efectivos nacionales de gallinas ponedoras según el sistema de explotación y representatividad de la muestra cuestionada

El gráfico presentado a continuación representa la evolución de las producciones alternativas tal como están definidas desde el año 2002 –suelo / label rojo / aire libre / ecológica–. La cría en el suelo se volvió a censar a partir de 1999 y las explotaciones label rojo a partir del 2001.

Las producciones alternativas comprenden hoy en día alrededor de 9 millones de gallinas, o sea el 19% de la cabaña de ponedoras en Francia. Este sector progresa regularmente. La producción más dinámica de los últimos años es la de huevos con label rojo cuyos índices de crecimiento anuales sobrepasan el 10%. Los efectivos de ponedoras bajo el modelo de producción ecológica

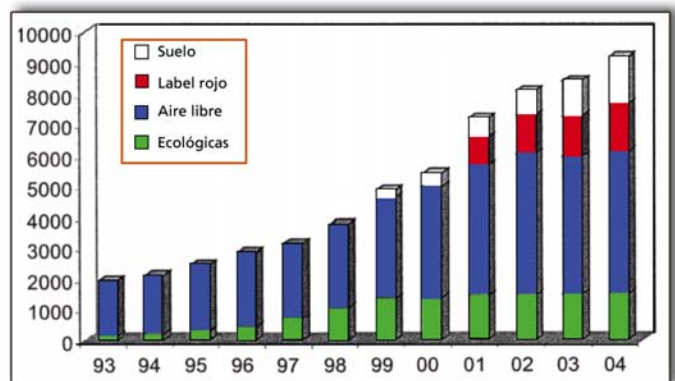


Fig. 1. Evolución de los efectivos de ponedoras criados en sistemas alternativos. (Estimación ITAVI según SCEES, DGAL, SYNALAF, Agencia Bio y encuestas a operadores).

(*) N. de la R.: Los resultados del año anterior fueron reproducidos en el número de enero pasado de SELECCIONES AVICOLAS

Tabla 1 ESTIMACIÓN DE LOS EFECTIVOS DE PONEDORAS Y REPRESENTATIVIDAD DE LA ENCUESTA SEGÚN EL SISTEMA DE EXPLOTACIÓN

Sistema de cría	Efectivos encuestados en 2003	Efectivos encuestados en 2004	Estimación de los efectivos nacionales 2004	Proporción dentro del efectivo nacional, %
Suelo (1)	475.040	446.134	1.500.000	30
Aire libre (1)	2.299.142	2.157.745	4.600.000	47
Standard	20.171.972	17.749.289	38.600.000	46
Ecológico (2)	1.217.642	1.035.000	1.522.000	68
Label Rojo (3 y 4)	1.297.401	1.477.355	1.550.000	95
Total (5)	25,5 millones	22,9 millones	47,75 millones	48

-1- Estimaciones ITAVI extraídas de DGAL y Encuesta Avicultura SCEES 2004; -2- Agencia Bio -3- Synlaf -4- Encuesta ITAVI -5- SCEES -número de gallinas entradas en puesta en 2004 estimadas a partir de la encuesta a incubadores

muestran desde el 2001 una cierta tendencia a estacionarse, con progresiones anuales de 1 a 2 %, aunque los efectivos han sido objeto recientemente de una reevaluación por parte de la Agencia Bio, a cargo del observatorio de producciones ecológicas. Los resultados del 2004 presentados en esta síntesis proceden de datos proporcionados por 23 organizaciones de producción y una cuarentena de criadores independientes distribuidos por toda Francia.

Resultados técnicos por tipo de producción en 2004

Los rendimientos técnicos constatados en el 2004 indican un descenso de los índices de mortalidad, tanto en la producción en batería, donde la mortalidad había sido elevada en el 2003 a causa del episodio canicular del verano, como en las producciones alternativas, lo que certifica una mejora del control sanitario en estas

Tabla 2 PRINCIPALES RESULTADOS TÉCNICOS EN EL AÑO 2004.

Tipo de producción	Standard		Label rojo		Ecológico		Aire libre		Suelo	
	2004	Cambio 03-04%	2004	Cambio 03-04%	2004	Cambio 03-04%	2004	Cambio 03-04%	2004	Cambio 03-04%
Edad de entrada de las gallinas, días	124,1	0,2	126,9	-0,3	124,5	0	125,8	0,5	126,5	-0,9
Edad al 10% de puesta, días	131,4	-0,7	133,3	-1,6	136,4	-2,3	135,9	-5,4	145,8	-3,0
Duración de la puesta, días	337,9	-2,9	323,6	0,3	327,5	2,0	332,4	3,1	322,5	1,0
Edad al desecho, días	472,67	-2,3	469,75	0,0	470,28	0,5	464,86	0,2	458,46	-2,2
Mortalidad en la puesta, % (1)	6,08	-0,43	10,08	-0,40	11,55	-2,17	13,85	+0,13	10,72	-0,64
Índice de conversión	2,11	-0,5	2,69	5,3	2,60	-3,2	2,41	-0,2	2,40	-3,1
Nº de huevos puestos/plaza	295,9	0,5	262,6	-0,5	261,0	1,7	261,7	1,0	260,7	0,4
Índice de puesta medio, %	87,6		81,1		79,7		78,7		80,8	

(1) Evolución en puntos.



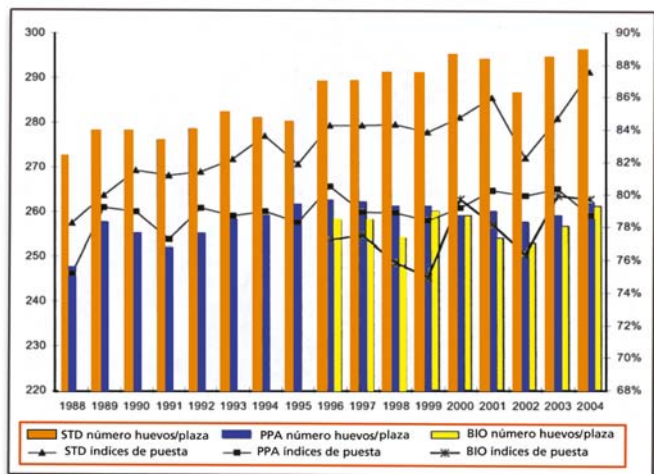


Fig. 2. Evolución del número de huevos puestos y del índice de puesta en los diferentes sistemas (STD: Standard; PPA: Aire libre; BIO: Ecológico)

explotaciones, a excepción, sin embargo, de las explotaciones al aire libre aparte de las de label rojo.

La duración de la puesta -calculada a partir del 10%- está en disminución en la producción Standard, en relación con una disminución en la edad del desecho, mientras que las duraciones de los períodos de puesta en

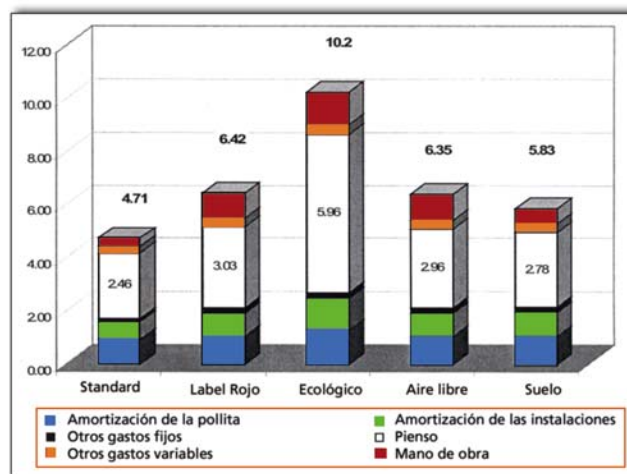


Fig. 3. Estimación de los costes de producción en euros/100 huevos en 2004.

explotaciones alternativas se alargan y se acercan progresivamente a las duraciones constatadas en la producción en jaulas. El número de huevos puestos por plaza continúa siendo claramente más elevado en baterías, con una media de índice de puesta superior de casi 9 puntos.

Tabla 3 PRINCIPALES INDICADORES DE PRECIO Y COSTES 2004.

Tipo de producción	Standard		Label rojo		Ecológico		Aire libre		Suelo	
	2004	Cambio 03-04%	2004	Cambio 03-04%	2004	Cambio 03-04%	2004	Cambio 03-04%	2004	Cambio 03-04%
Remuneración de los huevos valorizados, €/kg	0,71	-5,9	1,19	-7,2	1,75	-6,2	1,27	31,1	1,14	30,9
Precio de la pollita de arranque, €	3,11	-1,0	3,34	-9,7	4,13	-0,5	3,37	2,3	3,42	-0,7
Precio de la gallina de desecho, €/kg vivo	0,08	-35,0	0,13	2,0	0,16	-18,4	0,10	-20,1	0,14	9,2
Precio del kilo de pienso, €/kg	0,19	3,5	0,20	-11,0	0,38	-0,4	0,20	-5,3	0,19	-2,7
Margen de los criadores, €/gallina	3,12	-10,9	5,54	-0,3	6,75	2,7	4,85	2,4	4,93	6,2

Tabla 4 HIPÓTESIS DE CÁLCULO DEL COSTE DE PRODUCCIÓN.

Tipo de producción	Standard	Ecológico	Label rojo	Aire libre	Suelo
Inversión media sobre 5 años, €/gallina	16	25,50	19	19	19
Interés medio sobre 5 años, %	5,22	5,22	5,22	5,22	5,22
Efectivo de ponedoras /UTH	35.000	9.600	12.000	12.000	20.000



Tabla 5 ESTIMACIÓN DE LOS COSTES DE PRODUCCIÓN, EN 2004, €/GALLINA

Tipo de producción	Standard €/gallina	Label rojo €/gallina	Ecológico €/gallina	Aire libre €/gallina	Suelo €/gallina
A) GASTOS FIJOS					
Amortización de la pollita	2,71	2,71	3,32	2,69	2,76
Amortización de las instalaciones	1,62	1,94	2,64	1,94	1,94
Gastos financieros	0,33	0,39	0,54	0,39	0,39
Otros gastos fijos	0,39	0,48	0,48	0,48	0,48
TOTAL GASTOS FIJOS	5,05	5,52	6,97	5,50	5,57
B) GASTOS VARIABLES					
Pienso	7,28	7,95	15,55	7,73	7,25
Mano de obra ocasional	0,11	0,11	0,11	0,11	0,11
Gastos veterinarios/desinfección	0,16	0,30	0,39	0,26	0,26
Apertura de crédito	0,20	0,20	0,20	0,20	0,20
Agua y electricidad	0,24	0,24	0,24	0,27	0,27
Otros gastos variables	0,05	0,05	0,05	0,05	0,05
TOTAL GASTOS VARIABLES	8,03	8,84	16,53	8,62	8,14
C) MANO DE OBRA	0,86	2,50	3,13	2,50	1,50
COSTE TOTAL DE PRODUCCIÓN: A+B+C	13,94	16,86	26,63	16,62	15,21

Los resultados económicos y los costes de producción en el 2004

En la producción Standard, el precio de las pollitas de arranque se ha orientado globalmente a la baja; por el contrario, el precio del pienso ha experimentado un alza del 3,5 %. Los cambios de los precios en los sistemas alternativos son más difíciles de interpretar debido a la evolución de la muestra encuestada. Las informaciones concernientes a la valorización de los huevos y al nivel de margen de los criadores se han reseñado tan solo para, aproximadamente, la mitad de los efectivos. Conviene pues interpretarlas con prudencia.

Hemos intentado estimar un coste de producción por gallina y por huevo producido por cada uno de los

sistemas de producción. Dada la dificultad de estimar ciertos asientos de forma precisa y la variabilidad de las situaciones individuales, esta estimación se basa en un cierto número de hipótesis y tiene únicamente un valor indicativo. El coste de producción se ha estimado para un inversor reciente -calculando la media de los costes de inversión sobre los últimos cinco años-. El cálculo de los gastos financieros se ha realizado sobre la base de una amortización en 10 años, con una cuota de 80 % y un tipo de interés del préstamo calculado igualmente sobre los cinco últimos años. Los cargos operativos y otros cargos fijos se estiman a partir de los datos de la encuesta, de datos procedentes de centros de gestión CER 22 y 26, COGEDIS y de encuestas realizadas por las Cámaras de Agricultura del Oeste -para las explotaciones alternati-vas. ●

COMPARACION DEL COSTE DE PRODUCCION DEL HUEVO PARA EL CONSUMO EN FRANCIA Y ESPAÑA

Extracto del Doc. LEI, del 2-3-2004, sobre la competitividad del sector del huevo en la UE ante la Directiva del Consejo sobre el bienestar de las ponedoras.

	España	Francia		España	Francia
Puntos de partida			Coste de producción, €/100 x kg de huevo		
Coste del pienso, €/100 kg	19,60	18,60	Alimentación	42,0	39,2
Pollita de 20 semanas, €	2,84	3,12	Pollita	14,1	15,3
Período de puesta, días	395	395	Amortización del alojamiento	4,7	5,2
Nº de huevos/gallina alojada	321	323	Gastos varios	2,9	3,2
Peso medio del huevo, g	63,00	63,00	Mano de obra	3,5	5,2
Índice de conversión, kg/kg	2,14	2,11	Deducción por venta de:		
Mortalidad, %	7,00	6,00	las gallinas	- 1,9	-1,2
			la gallinaza	- 0,2	- 0,2
			Total, sin mano de obra	61,5	61,6
			Total con mano de obra	65,0	66,8